



**USAID**  
FROM THE AMERICAN PEOPLE



**PRO-WASH**  
Practices, Research and Operations  
in Water, Sanitation and Hygiene



# Guide des ressources de **PRO-WASH**

JANVIER 2023

## CRÉDITS PHOTOGRAPHIE ET DESIGN

### Photos de la couverture (de gauche à droite) :

1. Care Bangladesh
2. Tommy Trenchard/ Save the Children
3. Jon Warren, World Vision
4. SPIR, World Vision
5. Boukari Idrissa and Abdoulrazak Mahamadou Bagourme, PSI Niger

### Page 2:

Lucia Zoro / Save the Children

### Page 10:

Jess MacArthur, PRO-WASH Consultant

### Page 12:

Nasim for Nobo Jatra, World Vision

### Page 15:

Jess MacArthur, PRO-WASH Consultant

### Photo de la couverture arrière :

Mustafa Saeed / Save the Children

### Conception et mise en page :

TM Design

## INFORMATION DE CONTACT

[www.fsnnetwork.org/PRO-WASH](http://www.fsnnetwork.org/PRO-WASH)

[prowash@savechildren.org](mailto:prowash@savechildren.org)

Ce guide est rendu possible grâce au soutien généreux du peuple américain par le biais de l'Agence des États-Unis pour le Développement International (USAID). Le contenu relève de la responsabilité de la subvention PRO-WASH et ne reflète pas nécessairement les opinions de l'USAID ou du Gouvernement des États-Unis.

## BIENVENUE !

Ce guide est le point central de toutes les ressources produites ces cinq dernières années par l'activité Practices, Recherche et Operations (PRO-WASH). Cela comprend les kits de formation en ligne et en personne, les guides techniques, les notes d'apprentissage, les tutoriels vidéo, et bien plus encore! Nous avons collaboré avec de nombreux partenaires pour développer cette documentation, qui est conçue pour les partenaires d'exécution du Bureau d'aide humanitaire (BHA) de l'USAID. Nous pensons également que ces ressources seront utiles aux communautés élargies de l'eau, de l'assainissement et de l'hygiène (WASH) ainsi que de la gestion intégrée des ressources en eau (GIRE). Ce guide contient des liens vers des ressources sur :

[Conception centrée sur l'humain \(CCH\) pour WASH](#)

[Gestion intégrée des ressources en eau \(GIRE\)](#)

[Faites de Moi un Agent de Changement \(FMAC\)](#)

[Approches basées sur le marché de WASH](#)

[Égalité des genres et inclusion sociale \(EGIS\) dans le secteur WASH](#)

[Adapter les programmes WASH au COVID-19](#)

[WASH et nutrition](#)

### Légende des icônes



Notes  
d'apprentissage



Recherche



Guides  
techniques



Matériel de  
formation



Vidéos



Webinaires

### Légende des langues

Toutes les ressources sont en anglais, et la plupart sont également disponibles dans d'autres langues. Accédez à ces ressources en cliquant sur l'icône de langue à côté de chaque ressource. Voici la légende :

**AM** Amharique

**AR** Arabe

**ES** Français

**FR** Espagnol

**PT** Portugais

## DE LA PART DE L'ÉQUIPE PRO-WASH

Chers collègues,

Ces cinq dernières années, nous avons eu l'honneur de collaborer avec bon nombre d'entre vous et de tirer des enseignements de vos travaux de WASH et de GIRE. Il n'est pas aisé de mettre en œuvre des programmes de WASH durables et évolutifs ou de soutenir les changements comportementaux liés à WASH. Pour avancer vers les Objectifs de développement durable, nous devons travailler tous ensemble pour comprendre ce qui fonctionne et ce qui ne fonctionne pas. Votre volonté de partager, d'apprendre et de vous adapter, même pendant une pandémie mondiale, a grandement contribué à la production des ressources de ce guide.

Nous espérons que la documentation incluse dans ce guide vous sera utile pour poursuivre la conception et la mise en œuvre de programmes.

Merci pour tout ce que vous entreprenez !

Nicole Weber  
Directrice de PRO-WASH

## QUI SOMMES-NOUS

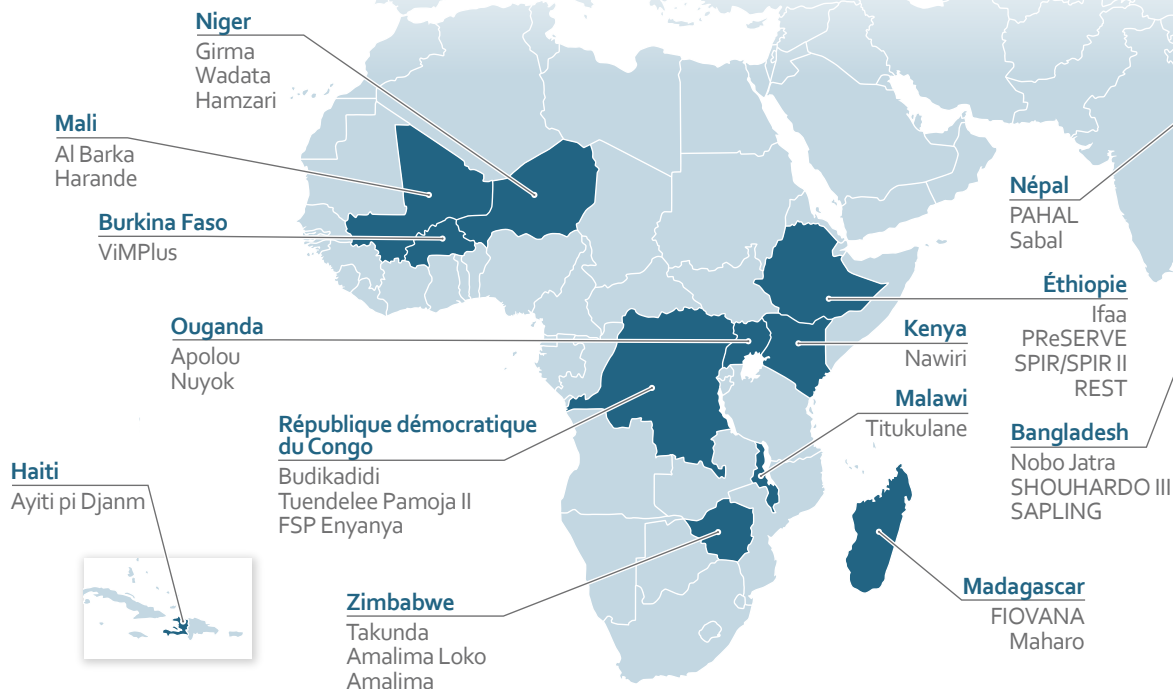
La PRO-WASH Associate Award est une initiative fondée par le BHA et dirigée par Save the Children. PRO-WASH a pour objectif de soutenir ses partenaires d'exécution pour améliorer la qualité des interventions de WASH à travers l'amélioration des capacités, le partage de connaissances, ainsi que les opportunités de recherche appliquée à WASH. L'approche de PRO-WASH en matière de soutien est portée par une volonté de permettre aux partenaires d'exécution (PE) du BHA de devenir des chefs de file en matière de WASH et de GIRE, en particulier pour les communautés vulnérables et en situation de précarité alimentaire.





# NOTRE PORTÉE

## ENGAGEMENT AVEC LES ÉQUIPES DU PROGRAMME



### Types d'engagement

Activités de formation, coaching continu, ateliers de lancement, de finalisation et de durabilité, initiatives et approfondissements de recherche, produits et événements d'apprentissage, assistance technique individuelle.

### UNE PORTÉE MONDIALE



## ACRONYMES

<b>AAM</b>	Assainissement axé sur le marché
<b>AGR</b>	Activités génératrices de revenus
<b>AVEC</b>	Associations villageoises d'épargne et de crédit
<b>BHA</b>	Bureau de l'USAID pour l'assistance humanitaire
<b>CaLP</b>	Cash Learning Partnership
<b>CCH</b>	Conception centrée sur l'humain
<b>CSC</b>	Changement social et comportemental
<b>CHC</b>	Clubs de santé communautaire (pour son sigle en anglais)
<b>EGIS</b>	Égalité des genres et inclusion sociale
<b>FMAC</b>	Faites de Moi un Agent de Changement
<b>GIRE</b>	Gestion Intégrée des Ressources en Eau
<b>O&amp;M</b>	Opérations et la maintenance
<b>PRO-WASH</b>	Pratiques, recherche et opérations dans le domaine de l'eau, de l'assainissement et de l'hygiène
<b>PSI</b>	Population Services International
<b>RDC</b>	République Démocratique du Congo
<b>RFSA</b>	Resilience Food Security Activity
<b>SCALE</b>	Renforcement des capacités en agriculture, moyens de subsistance et environnement (pour son sigle en anglais)
<b>SIC</b>	Services d'information sur le climat
<b>SIG</b>	Système d'informations géographiques
<b>ViMPlus</b>	Victory Against Malnutrition Plus
<b>WASH</b>	Eau, assainissement et hygiène

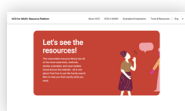
# TABLE DES MATIÈRES

<b>BIENVENUE!</b> .....	<b>1</b>
<b>NOTRE PORTÉE</b> .....	<b>3</b>
<b>ACRONYMES</b> .....	<b>4</b>
<b>CONCEPTION CENTRÉE SUR L'HUMAIN (CCH) POUR WASH</b> .....	<b>6</b>
<b>FAITES DE MOI UN AGENT DE CHANGEMENT</b> .....	<b>8</b>
<b>ÉGALITÉ DES GENRES ET INCLUSION SOCIALE (GESI) DANS LE WASH</b> .....	<b>9</b>
<b>WASH ET NUTRITION</b> .....	<b>11</b>
<b>LA GESTION INTÉGRÉE DES RESSOURCES EN EAU (GIRE)</b> .....	<b>13</b>
Qualité de l'eau .....	14
Infrastructure, opérations et maintenance .....	16
Le WASH résilient face au changement climatique et les services d'alerte précoce/d'information climatique .....	17
Renforcement des systèmes WASH .....	18
<b>APPROCHES BASÉES SUR LE MARCHÉ DE WASH</b> .....	<b>19</b>
Assainissement axé sur le marché .....	19
Intégration d'activités génératrices de revenus dans les clubs de santé communautaire (CHC) .....	21
Programmation basée sur les marchés (PBM) dans le WASH humanitaire .....	22
<b>ADAPTATION DE LA PROGRAMMATION DE WASH À LA COVID-19</b> .....	<b>23</b>
<b>WEBINAIRES ET PRODUITS D'APPRENTISSAGE SUPPLÉMENTAIRES</b> .....	<b>24</b>



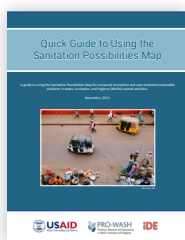
# Conception centrée sur l'humain (CCH) pour WASH

La conception centrée sur l'humain (CCH) est un processus suivant trois étapes : DÉCOUVRIR, CRÉER et LIVRER. Il existe de nombreuses façons de se reporter à ces étapes, mais l'idée principale est que le processus est fondé sur la créativité, l'empathie, et par-dessus tout, l'expérimentation et le test de différentes idées de conception selon le contexte. PRO-WASH a soutenu la recherche sur le CCH et a développé des ressources pour renforcer les activités WASH, telles que la conception de produits ou les stratégies de changement de comportement, en les rendant plus axées sur l'utilisateur et plus durables.



## Plateforme de ressources en ligne La CCH pour le WASH <sup>FR</sup> (2022)

Ce portail en ligne a été cocréé par PRO-WASH et iDE pour promouvoir les solutions innovantes, durables, évolutives et centrées sur la communauté pour le WASH. Cette plateforme de ressources propose des outils faciles à utiliser, ainsi que des modèles, des études de cas, de courtes vidéos, et bien plus encore. Consultez ce portail pour apprendre comment utiliser la CCH pour concevoir de nouvelles technologies, des modèles de livraison de services, des stratégies de changement comportemental, de la documentation marketing et même des cours ainsi que de la documentation de formation.



## Guide rapide d'utilisation de la carte des possibilités d'assainissement <sup>FR</sup> (2021)

Cet outil facile à utiliser est un moyen de commencer à utiliser la CCH pour le WASH. PRO-WASH et iDE ont développé ce guide pour soutenir la multiplication de l'innovation et des solutions durables et centrées sur l'utilisateur dans les activités liées au WASH. La carte aide l'utilisateur à faire du remue-ménages pour trouver des solutions à une grande variété de défis en matière d'assainissement. Le modèle modifiable est accompagné d'un guide pratique.



## Approches de conception centrées sur l'humain pour la construction et l'utilisation de latrines sûres et durables dans les communautés <sup>FR</sup> (2022)

Au Zimbabwe, la RFSA Takunda s'est associée à des agents gouvernementaux pour employer des approches CCH afin de diriger des marches communautaires et observer différentes étapes de construction et d'utilisation de latrines; de créer des historiques d'accès et d'utilisation de latrines auprès des propriétaires de latrines; de tenir des groupes de discussion ludiques pour identifier les caractéristiques des latrines idéales; et d'écouter les expériences des installateurs de latrines et des propriétaires de magasins de quincaillerie locaux. Cette note d'apprentissage et la vidéo qui l'accompagne mettent en valeur la façon dont les résultats de la phase DÉCOUVRIR sont utilisés dans le cadre des phases CRÉER et LIVRER.



## Projet Assainissement dans des environnements opérationnels complexes (SCORE)

En 2019, avec le soutien d'une activité de recherche appliquée de PRO-WASH, SHOUHARDO III et iDE ont appliqué une série d'approches de CCH innovantes pour développer et piloter des services d'assainissement résistants aux inondations. La RFSA de SHOUHARDO III mise en œuvre par CARE Bangladesh travaille avec les communautés difficiles à atteindre dans le Bangladesh rural, y compris les régions septentrionales sujettes aux inondations. Les produits d'apprentissage ci-dessous se basent sur cette recherche.



### Assainissement dans des environnements opérationnels complexes (2019)

Cette collection de ressources comprend des rapports et des résultats créés par le projet SCORE. Les rapports compilent des idées et des connaissances à travers les phases ENTENDRE, CRÉER et LIVRER de la recherche en matière de systèmes d'assainissement dans les régions Haor et Char du Bangladesh. Remarque : Cette recherche fait également une démonstration de l'AAM.



### Tirer parti de la conception centrée sur l'humain et des approches de marché pour l'assainissement dans les environnements opérationnels complexes (FR) (2022)

Cette note d'apprentissage et cette vidéo font le point sur la façon dont les résultats de l'activité de recherche appliquée ont été utilisés lors de la phase LIVRER. Elles mentionnent également les leçons tirées de l'amélioration de l'accès à l'identification de solutions d'assainissement disponibles localement à coût réduit pour satisfaire les besoins des populations des régions Haor et Char du Bangladesh en utilisant les principes de CCH. Remarque : cette note d'apprentissage et cette vidéo font également la démonstration de l'AAM.



### Tirer parti des approches de marché en matière d'assainissement : l'initiative SWIRL au Bangladesh (FR) (2021)

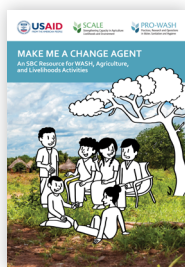
Ce webinaire a été présenté par l'équipe qui a géré le programme Mise à l'échelle des innovations WASH dans les régions éloignées (SWIRL). L'équipe a partagé son expérience avec une approche CCH utilisée pour développer et mettre en œuvre des solutions d'assainissement dans 37 syndicats au Bangladesh et comment les modèles commerciaux existants ont été adaptés pour améliorer la portée du dernier kilomètre dans les régions difficiles d'accès.

**VOIR ÉGALEMENT :** d'autres ressources contiennent des éléments de CCH. Pour consulter d'autres exemples de ce processus, reportez-vous à la section [Assainissement axé sur le marché](#)



# Faites de moi un Agent de changement

Les compétences en matière de communication, d'animation et de négociation sont essentielles pour que le personnel soutienne un changement comportemental effectif. Ces compétences peuvent accroître la demande de services de WASH améliorés, ainsi que l'assimilation de comportements essentiels en matière d'hygiène. Les ressources FMAC ont à l'origine été développées dans le cadre du programme d'appui à la performance technique et opérationnelle (TOPS)<sup>1</sup> et ont été adaptées pour l'agriculture et les publics de WASH.



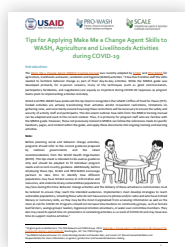
## Faites de Moi un Agent de Changement : Une Ressource Multisectorielle CSC pour Agents Communautaires et Agents de Terrain **FR AM PT ES** (2022)

Le manuel de formation FMAC contient des leçons sur la communication efficace, l'animation, la négociation, la planification, l'amélioration de la qualité et les listes de vérification, ainsi que la fourniture et la réception de commentaires, entre autres. Le format modulaire du kit de formation permet d'adapter chaque session de formation pour répondre aux besoins du programme. Vous trouverez sur la page en lien, vous trouverez des liens vers le guide de formation, des vidéos FMAC, des webinaires, les leçons tirées, ainsi que des conseils et astuces. Ce guide a également été développé pour devenir un cours d'apprentissage en ligne DisasterReady (voir ci-après).



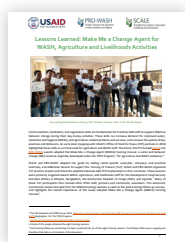
## Cours d'apprentissage en ligne DisasterReady Faites de Moi un Agent de Changement **FR** (2022)

Ce cours en ligne d'une durée de 13 heures a été développé à partir du manuel de formation FMAC (voir ci-dessus). Il aborde les compétences fondamentales en matière de changement social et comportemental (CSC) pour les activités d'agriculture, de moyens de subsistance et de WASH. Il permet aux utilisateurs de mettre en pratique différentes techniques pour renforcer leurs compétences. Chaque leçon peut être effectuée séparément ou regroupées en cursus complet, et le cours peut être suivi individuellement ou avec des collègues en utilisant le [guide du facilitateur](#) **FR** associé disponible dans le cours.



## Conseils pour l'application des compétences de Faites de Moi un Agent de Changement aux activités WASH, agriculture et moyens de subsistance pendant COVID-19 (2020)

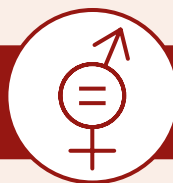
Ce court document fournit des conseils et des ressources pour appliquer les compétences FMAC aux activités WASH, agriculture et moyens de subsistance pendant les périodes de COVID-19.



## Leçons tirées : Faites de Moi un Agent de Changement pour WASH, l'agriculture et les moyens de subsistance (2020)

Ce document résume les leçons tirées de quatre sessions pilotes de formation FMAC ainsi que des enquêtes de suivi post-formation.

1. Le programme TOPS (2010-2018) était un mécanisme de soutien en matière de sécurité alimentaire. Vous pouvez trouver le guide de formation d'origine [ici](#).



# Égalité des genres et inclusion sociale (EGIS) dans le WASH

Le WASH et la gestion intégrée des ressources en eau (GIRE) restent des composants importants des programmes d'Activité de résilience et de sécurité alimentaire (RFSa), et l'égalité est étroitement liée à ces initiatives, ainsi qu'aux résultats en matière de sécurité alimentaire et de nutrition. L'amélioration de l'EGIS peut renforcer les résultats de WASH/GIRE et autres résultats de RFSa, comme la nutrition et la sécurité alimentaire.



## QualKit pour l'égalité des genres et l'inclusion sociale (EGIS) et WASH <sup>FR</sup> (2022)

Ce webinar montre comment utiliser le [qualKit](#) pour renforcer les programmes de WASH. Le QualKit, développé par l'Institute of Sustainable Futures et Water for Women, offre un ensemble soigneusement sélectionné d'outils de surveillance, d'évaluation et d'apprentissage conçus pour l'égalité des genres et l'inclusion sociale, ainsi que pour les programmes de WASH. Le webinar encourage l'utilisation de nouveaux outils comme Photovoice, les journaux d'apprentissage et les histoires de vie, ainsi que leur application à l'égalité des genres et à l'inclusion sociale dans le WASH.



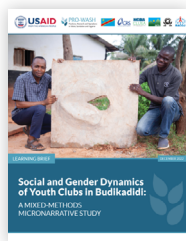
## Vidéos éducatives sur les méthodes qualitatives pour le WASH <sup>FR</sup> (2022)

PRO-WASH a développé de courtes vidéos éducatives sur cinq des approches les plus répandues dans le [qualKit](#) pour expliquer comment utiliser ces techniques. Les vidéos portent sur les microrécits, Photovoice, les journaux d'apprentissage, Q-méthodologie, ainsi que les histoires de vie.



## Intégration de l'égalité des genres et de l'inclusion sociale dans le WASH et la GIRE : un guide rapide pour le WASH et la GIRE (2022)

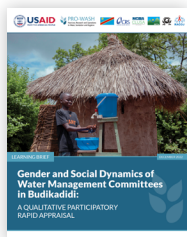
Cette bibliographie annotée d'exemples et de ressources est conçue pour soutenir les praticiens du WASH et de la GIRE dans l'intégration des résultats d'EGIS. De nombreuses ressources de ce guide peuvent s'avérer utiles dans le cadre d'études documentaires et pour façonner la conception de programmes. Il est important de noter que les aspects de l'EGIS, du WASH et de la GIRE sont vastes, et que ce guide se concentre sur les formes les plus communes d'activités entreprises par les programmes de RFSa. Le document contient un récapitulatif associé sur l'intégration de l'égalité des genres et de l'inclusion sociale : [WASH et GIRE : aide-mémoire pour les praticiens](#) <sup>FR</sup>.



## Dynamique sociale et de genre des clubs de jeunesse dans le cadre du projet Budikadidi : une étude basée sur des microrécits à méthodes mixtes <sup>FR</sup> (2022)

Cette note d'apprentissage présente les résultats d'une évaluation de microrécits sur la dynamique sociale et de genre des clubs de jeunesse dans les zones rurales de la République démocratique du Congo (RDC) en utilisant de courts entretiens semi-structurés. L'étude était un partenariat entre le projet Budikadidi et PRO-WASH, qui cherchait à comprendre la dynamique sociale et de genre des clubs de jeunesse. Les résultats sont utilisés pour renforcer les compétences en leadership et en communication des femmes interrogées pour la dernière année du programme.





## Dynamique sociale et de genre des comités de gestion de l'eau à Budikadidi : une évaluation participative rapide et qualitative **FR** (2022)

Cette note d'apprentissage présente les résultats d'une évaluation participative rapide et qualitative de la dynamique sociale et de genre des comités de gestion de l'eau dans les zones rurales de la RDC en utilisant des groupes de discussions séparés par genre avec sept comités. L'étude était un partenariat entre le projet Budikadidi et PRO-WASH, qui cherchait à comprendre la dynamique sociale et de genre des comités de gestion de l'eau et à clarifier ce qui pouvait être mis en place pour soutenir les comités par la suite.







## WASH et nutrition

Des ressources adaptées aux praticiens sont disponibles pour soutenir les partenaires dans l'intégration du WASH et de la nutrition. Les ressources listées ci-dessous fournissent des informations et des recherches pour soutenir l'identification de voies d'exposition aux pathogènes, la collecte de recherches, le rôle que le WASH peut jouer dans le traitement des nombreuses sources d'infection, ainsi que les vastes implications des études récentes.



### Deux études sur les voies d'exposition aux pathogènes chez les enfants **FR** (2023)

PRO-WASH a financé deux activités de recherche appliquée sur des études portant sur les voies d'expositions aux pathogènes à Madagascar et au Kenya. Les objectifs des deux études étaient (1) d'identifier les voies d'ingestion potentielles de pathogènes fécaux (humains et animaux) pour les enfants dans les zones d'implémentation du projet et (2) d'identifier les interventions potentielles spécifiques au contexte pour interrompre ces voies de transmission. Les rapports de recherche fournissent davantage de détails sur la méthodologie, les principales conclusions et les résultats.



### Guide rapide sur la collecte de recherches formatives, de surveillances et d'évaluations pour les activités de WASH sensibles à la nutrition **FR** (2022)

Ce guide présente des considérations en matière de planification ainsi qu'un menu de méthodes de collecte de données afin d'assister les activités de sécurité alimentaire multisectorielles. Le guide peut aider les praticiens à déterminer si les preuves existantes de voies d'exposition aux pathogènes oro-fécaux pour les nourrissons et les jeunes enfants dans une région sont suffisantes et servent de guide pour savoir comment concevoir des activités de recherche formative afin de recueillir des preuves supplémentaires si nécessaire. Il fournit également des informations utiles les méthodes de collecte de données qui peuvent être appropriées pour mesurer l'efficacité des interventions de WASH qui ciblent ces voies d'exposition chez les enfants de moins de deux ans.



### Comprendre les liens entre WASH et la nutrition infantile (Partie 1 **FR**) (Partie 2 **FR**) (Partie 3 **FR**) (2022)

Cette série de webinaires en trois parties partage les résultats de deux études sur les voies pathogènes récemment achevées afin d'identifier et de hiérarchiser les risques environnementaux pour les enfants associés à la dénutrition aiguë et chronique. PRO-WASH a financé, Aquaya a mené la recherche avec la RFSA Fiovana à Madagascar, et Innovations pour l'action contre la pauvreté a mené la recherche avec la RFSA Nawiri au Kenya. Le webinaire conclut avec une table ronde comprenant des chercheurs ainsi que le personnel du programme sur les implications plus larges des études récentes et comment les PE d'USAID appliquent les résultats pour améliorer les programmes.



### Série de discussions thématiques WASH et nutrition **FR** (2021)

Cette série se fonde sur la série de webinaires précédente WASH et nutrition 2020 pour approfondir trois thèmes : l'intégration du développement du nourrisson et du jeune enfant et des programmes de WASH, les interventions comportementales pour réduire l'exposition fécale des nourrissons, ainsi que l'agriculture et l'élevage. La série se conclut par une discussion sur les implications pour les programmes.



### Série de discussions thématiques WASH, nutrition et croissance de l'enfant (2020)

Cette série de webinaires examine l'impact négatif de l'exposition fécale persistante sur la croissance et le développement des nourrissons et des jeunes enfants, démontrant ainsi pourquoi les interventions de WASH traditionnelles peuvent ne pas suffire. La série contient également des informations sur la marche à suivre.



### Guide de ressources sur WASH, la nutrition et la santé de l'enfant (2020)

Ce guide de ressources rassemble des liens vers des ressources sur différents sujets, y compris les relations entre les animaux domestiques et la santé humaine, entre les pathogènes provenant des animaux domestiques et la santé de l'enfant, entre les comportements de mise en bouche des enfants et l'ingestion de terre, entre le WASH « transformateur » et OneHealth, entre le WASH et la nutrition (y compris le dysfonctionnement entérique environnemental), et entre le WASH et les infections entériques. Le guide a été développé par PRO-WASH, USAID WASHPaLs, ainsi que la Clean, Fed, and Nurtured Coalition avec la contribution de plusieurs chercheurs.





# La Gestion intégrée des ressources en eau (GIRE)

La GIRE est une approche étendue de la gestion et de la gouvernance de l'eau qui examine différentes échelles, différents secteurs et différentes parties prenantes dans le présent et le futur. La GIRE examine les différents objectifs, avantages, coûts et compromis de l'utilisation de l'eau. Elle vise à atteindre une gestion de l'eau plus holistique, productive et coordonnée. La GIRE comprend les biens et services environnementaux que l'eau soutient, comme le pâturage, les forêts, les cultures vivrières, les rivières propres et les habitats des animaux. Elle reconnaît également les valeurs sociales, culturelles et religieuses de l'eau.



## Gestion Intégrée Des Ressources en Eau (GIRE) : qu'est-ce que c'est et qu'est-ce que cela signifie pour les Activités de Résilience et de Sécurité Alimentaire? **FR** (2021)

Cette note d'introduction représente un bon point de départ pour les praticiens qui s'intéressent à la GIRE. Elle a pour objectif de combler les lacunes présentées par une signification parfois opaque de la GIRE et un manque d'informations concernant où s'adresser pour obtenir plus d'informations et quelles activités doivent être réalisées pour mettre en œuvre la GIRE. Un autre manque d'informations est la différence entre la gestion des ressources en eau (GRE) et la GIRE : ce sont deux notions différentes, mais la différence entre ces notions n'est pas toujours claire.



## Partenariats réussis pour les systèmes d'eau à usages multiples (MUS) dans les zones d'intervention Takunda et Amalima Loko au Zimbabwe **FR** (2022)

Cette recherche appliquée, soutenue par PRO-WASH et Renforcement des capacités en agriculture, moyens de subsistance et environnement (SCALE), enquête sur certaines des difficultés d'adoption des MUS, ainsi que comment les partenaires RFSA abordent ces difficultés, y compris les stratégies innovantes et spécifiques au contexte pour l'amélioration des opérations, de l'accès, de la fiabilité et de la durabilité des MUS. L'accent est mis sur deux régions de partenaires RFSA au Zimbabwe (Amalima Loko et Takunda), mais les outils, conseils et conclusions qui en résultent sont plus généralement pertinents pour les partenaires du BHA et les projets actifs qui soutiennent les activités de sécurité alimentaire et de WASH.



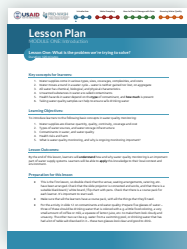
## Systèmes d'eau à Usages Multiples dans les Programmes de Sécurité Alimentaire **FR** (2021)

Les MUS sont une approche de la livraison de services d'eau qui prend en compte les besoins des activités de WASH et d'agriculture. Cette note fournit un récapitulatif de la documentation, ainsi que les résultats d'un sondage et d'entretiens avec des praticiens menés avant la recherche principale décrite ci-dessus.



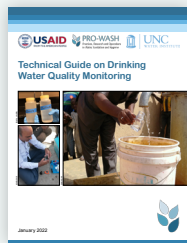
## Qualité de l'eau

Une mauvaise qualité de l'eau peut signifier que des points d'eau sont abandonnés, ce qui accroît le temps et les efforts nécessaires pour obtenir un approvisionnement en eau sûr. Une mauvaise qualité de l'eau contribue également aux maladies et à la mortalité. Le travail de PRO-WASH en matière de qualité de l'eau comprend la collaboration avec les RFSA et les autres partenaires pour comprendre et réduire les problèmes en matière de qualité de l'eau.



### Cours de formation sur la qualité de l'eau **FR** **PT** (2022)

Ce kit de formation présente la surveillance de la qualité de l'eau aux RFSA et soutient ces dernières dans le développement et la mise en œuvre d'un programme de surveillance de la qualité de l'eau conforme au Plan d'assurance qualité de l'eau (WQAP) de l'USAID et à d'autres conseils de l'USAID.



### Guide technique sur la surveillance de la qualité de l'eau potable **FR** **PT** (2022)

Garantir et améliorer la sécurité de l'eau nécessite de collecter des données fiables et de les utiliser pour identifier et résoudre les problèmes. Ce guide portant sur la surveillance de la qualité de l'eau est destiné aux partenaires du BHA qui cherchent à améliorer la sécurité de l'eau potable dans le cadre de RFSA. Il s'agit d'un manuel de démarrage rapide pour les partenaires du BHA et leur personnel. Son objectif est de soutenir les RFSA dans le développement et la mise en œuvre d'un programme de surveillance de la qualité de l'eau conforme au Plan d'assurance qualité de l'eau de l'USAID et à d'autres conseils de l'USAID.



### Prélever un échantillon d'eau **FR** (2022)

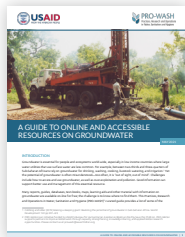
La collecte appropriée d'échantillons d'eau est essentielle pour comprendre la qualité de l'eau d'une région. Cette courte vidéo éducative montre, étape par étape, comment correctement prélever un échantillon d'eau, y compris comment préparer l'équipement, quel équipement peut être nécessaire, comment assembler un kit d'échantillonnage (avec une liste pratique d'objets à inclure sur le terrain), comment adresser les propriétaires fonciers et les autorités locales, comment éviter certaines erreurs d'échantillonnage courantes, et comment correctement transporter l'échantillon jusqu'à un laboratoire.



### Visite d'un laboratoire d'eau **FR** (2022)

Cette courte vidéo montre les étapes du processus d'analyse d'échantillons d'eau dans un laboratoire, y compris une partie de l'équipement utilisé et l'une des méthodes que le personnel du laboratoire utilise pour analyser les échantillons d'eau. La vidéo montre comment les techniciens de laboratoire s'assurent de la qualité des échantillons, comment ils les étiquettent correctement, et comment ils manipulent les échantillons avec précaution pour éviter une contamination croisée. La vidéo explique également l'importance de suivre les bonnes procédures de collecte et de transport des échantillons d'eau.





## Guide des ressources en ligne et accessibles sur les eaux souterraines (2021)

Les eaux souterraines sont essentielles pour les populations et les écosystèmes du monde entier, en particulier dans les pays à faible revenu où les services publics d'eau utilisant les eaux de surface sont moins courants. Des informations de bonne qualité peuvent soutenir un meilleur usage et une meilleure gestion de cette ressource essentielle. Ce guide soigneusement sélectionné par PRO-WASH offre une liste de certaines organisations et certains sites Web qui rendent disponibles les ressources en eaux souterraines, avec des liens vers des ressources pouvant être téléchargées gratuitement. Le guide se concentre sur l'Afrique subsaharienne, mais il est également pertinent pour les eaux souterraines d'autres territoires.



## Invisible et pourtant incroyable : l'eau souterraine FR (2022)

L'eau souterraine est l'un des matériaux bruts les plus extraits du monde, et l'une de nos ressources naturelles les plus importantes, mais elle est cependant souvent oubliée du grand public. Cet article de blog présente brièvement l'importance de l'eau souterraine, certaines des difficultés liées au fait d'attirer davantage d'attention sur cette ressource, ainsi que certains des avantages de l'extraction de l'eau souterraine. Par exemple, atteindre l'eau souterraine peut être compliqué, mais on la trouve souvent à proximité des lieux où on en a besoin, et elle est souvent d'une si bonne qualité qu'elle a besoin de peu ou aucun traitement.



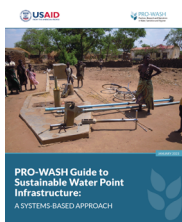
## Soutenir les systèmes de traitement de l'eau par osmose inverse : un exemple du Bangladesh FR (2021)

La RFSA Nobo Jatra (New Beginning) mise en place par World Vision dans le sud-ouest du Bangladesh, a installé 10 usines de traitement de l'eau par osmose inverse dans des régions où la salinité de l'eau souterraine, l'intrusion d'eau de mer, ainsi que d'autres facteurs, empêchaient les communautés d'accéder à des approvisionnements en eau domestiques sûrs et fiables. Cette note explique comment Nobo Jatra a été en mesure d'atteindre des niveaux élevés de fiabilité et de satisfaction de la communauté grâce à une combinaison de mesures innovantes qui a pris en compte les aspects technologique, financier et de gestion de l'exploitation d'usines de traitement de l'eau par osmose inverse.



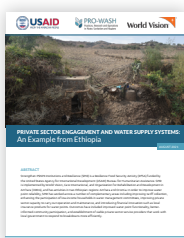
## Infrastructure, opérations et maintenance

Les opérations et la maintenance (O&M) des infrastructures de WASH comprennent une maintenance régulière, des réparations, des vérifications et des ajustements, ainsi que des ressources financières, humaines et institutionnelles. Sans O&M, toutes les infrastructures finiront pas arrêter de fonctionner. L'O&M est reconnu comme un investissement rentable. PRO-WASH visait à soutenir les partenaires avec ressources pertinentes pour relever les nombreux défis que pose les O&M.



### Guide PRO-WASH pour une infrastructure durable des points d'eau : Une approche basée sur les systèmes **FR** (2023)

Ce guide sur l'infrastructure de l'eau vise à aider les partenaires RFSA à améliorer la conception initiale, la durabilité et la fiabilité, en reconnaissant que les défis peuvent inclure la mauvaise qualité de l'eau et la prise en compte des préoccupations environnementales, y compris les impacts du changement climatique.



### L'engagement du secteur privé et les systèmes d'approvisionnement en eau : un exemple d'Éthiopie **FR** (2021)

Cette étude de cas explique comment la RFSA Renforcer les institutions et la résilience de PSNP4 (SPIR) a amélioré la fonctionnalité des points d'eau et a produit une participation de la communauté mieux informée en travaillant dans plusieurs domaines complémentaires. SPIR a réalisé des activités dans deux régions d'Éthiopie : Amhara et Oromia. Les activités comprenaient la collecte des tarifs, le renforcement de la participation des ménages à faible revenu aux comités de gestion de l'eau, l'amélioration de la capacité du secteur privé à effectuer l'exploitation et la maintenance, et l'introduction de l'innovation financière comme les produits d'assurance locale pour les points d'eau. L'activité SPIR a été mise en œuvre par World Vision, Care International et l'Organisation pour la réhabilitation et le développement à Amhara.



### Webinaires sur les difficultés d'O&M en Afrique et en Asie (2021)

PRO-WASH a organisé une série de webinaires en 2021 ([Partie 1](#) et [Partie 2](#)) pour discuter d'exemples de difficultés d'O&M en Afrique et en Asie avec des experts de l'O&M. Cette série de huit webinaires partage les leçons tirées dans l'O&M des infrastructures de WASH. Dans les webinaires, les intervenants discutent de la manière dont leurs programmes ont abordé les difficultés techniques, environnementales, financières et politico-économiques, avec pour objectif de mettre en valeur des leçons plus largement applicables.

## Le WASH résilient face au changement climatique et les services d'alerte précoce/d'information climatique

Le changement climatique altère l'environnement naturel auquel la race humaine s'est adaptée et peut rendre bien plus difficiles les cultures et la fourniture d'approvisionnements en eau adéquats. Il peut également engendrer des catastrophes naturelles. Les services météorologiques régionaux et nationaux fournissent des informations sur le climat et la météo, ainsi que des alertes précoces qui peuvent aider les RFSA localement, mais ces informations ne sont pas toujours présentées sous le format ou dans les délais les plus utiles. Parfois, il n'est pas clair où obtenir des informations sur le climat. PRO-WASH a travaillé pour comprendre et combler l'écart entre les RFSA et les fournisseurs d'informations sur le climat.



### Changement climatique, risque et résilience dans les projets WASH et agricoles

FR (2021)

Cette note présente les services d'information sur le climat (SIC) et décrit comment ils peuvent aider les RFSA et les partenaires à améliorer la planification, à réduire les risques et à accroître la résilience. À mesure que le changement climatique impacte les programmes de WASH et agricoles, et menace le progrès, les SIC deviennent de puissants outils et ressources. Cette note comprend des ressources pour les SIC et présente des fournisseurs et partenaires de SIC nationaux, régionaux et mondiaux.



### Systèmes d'alerte précoce et de résilience en Afrique subsaharienne

FR (2021)

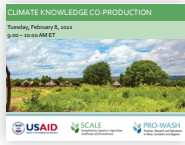
Ce webinar partage les avancées innovantes de deux projets axés sur l'alerte précoce, le changement climatique, la résilience et la sécurité alimentaire en Afrique subsaharienne. Les projets mis en avant sont le Plan d'opérations d'urgence conjoint en Éthiopie, un mécanisme de secours alimentaire d'urgence, et Mzansi Amanzi en Afrique du Sud, une capacité nationale de surveillance et de notification de l'état des ressources en eau par satellite.



### Alerte précoce pour la sécurité alimentaire à l'aide d'un système de surveillance des cultures et des parcours par satellite

FR (2021)

Ce webinar discute de l'initiative du Centre de prévisions et d'applications climatiques (ICPAC) de l'Autorité intergouvernementale pour le développement avec le Centre commun de recherche de l'UE pour fournir des informations régulières sur les conditions des cultures et des parcours en Afrique de l'Est, mettant en évidence les zones considérées comme des points chauds agricoles en temps quasi réel. En combinant plusieurs techniques de collecte de données agricoles, l'ICPAC est en mesure de surveiller la sécurité alimentaire et de fournir des informations sur les pénuries alimentaires à venir et les prix dans la région. Le webinar explique également comment ce travail peut soutenir les RFSA et d'autres projets de développement dans la région.

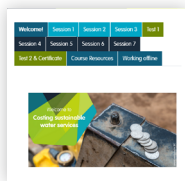


## Coproduction de connaissances sur le climat <sup>FR</sup> (2022)

Ce webinaire partage les informations de deux programmes qui se sont terminés récemment : Climat futur pour l'Afrique et Services d'information météorologique et climatique pour l'Afrique. Ces programmes ont utilisé une gamme d'approches de coproduction pour se concentrer sur la prestation de services, la réduction des risques de catastrophe et le développement en fonction des besoins des utilisateurs. Dans ce webinaire, la partenaire du projet, le Dr Suzanne Carter (responsable du domaine de pratique des services climatiques, SouthSouthNorth Consultants) a présenté six éléments de base pratiques pour entreprendre une coproduction qui peuvent être utilisés pour co-crée de nouveaux processus et développer de nouveaux produits pertinents et utiles.

## Renforcement des systèmes WASH

S'assurer de la pérennité des services de WASH nécessite une réflexion holistique et des systèmes solides. PRO-WASH s'est associé avec Water for People et l'IRC pour développer deux cours en ligne afin de soutenir les partenaires dans leur réflexion sur les systèmes.



## Formation courte : coût du cycle de vie des services d'eau <sup>FR</sup> (2022)

Cette formation présente l'outil Excel « Coût du cycle de vie des services d'eau » et identifie les calculs et les analyses financières potentielles des services d'eau. Elle permet également de se préparer à commencer à utiliser l'outil. La formation comprend de courtes vidéos qui montrent comment utiliser et naviguer dans l'outil. Cette formation est disponible dans l'Académie des systèmes WASH.



## Renforcement des systèmes WASH pour les partenaires d'exécution du BHA <sup>FR</sup> (2022)

Cette formation est destinée aux partenaires d'exécution du BHA et aborde les concepts de base du renforcement des systèmes WASH. Elle examine comment réussir une livraison de services de WASH durable pour tous, et comment fonctionner efficacement ce faisant. Elle explique également l'approche de renforcement des systèmes WASH : de quoi il s'agit, comment et pourquoi elle a été développée, et comment commencer à l'appliquer. Cette formation est disponible dans l'Académie des systèmes WASH.



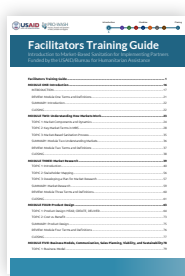


# Approches basées sur le marché de WASH

Les approches basées sur le marché incluent tous les types d'engagements et d'interventions dans des systèmes de marchés. Cela va d'actions qui fournissent une aide immédiate (comme une assistance en espèces ou sous forme de bons pour les produits et services de WASH) au soutien des marchés en offrant un soutien technique ou des formations, à la création ou au renforcement de marchés de produits et services liés au WASH, au soutien des liens avec le secteur privé, et à l'activation de la demande de produits et de services de WASH parmi les clients. Les ressources de PRO-WASH se concentrent sur deux composants de la programmation de marché : l'assainissement axé sur le marché (AAM) et la programmation basée sur les marchés dans le WASH humanitaire.

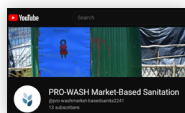
## Assainissement axé sur le marché

L'AAM est une approche ayant pour objectif d'améliorer l'assainissement en facilitant la liaison et/ou en construisant le marché de l'assainissement de biens et de services pour lequel le client apporte une contribution monétaire complète ou partielle pour l'achat, la construction, la mise à niveau, et/ou la maintenance de leur toilette dans le secteur privé. Elle y parvient en renforçant l'approvisionnement du secteur privé national en, et en stimulant et en activant la demande des clients pour, les biens et les services d'assainissement. PRO-WASH a financé deux activités de recherche appliquée portant sur l'AAM.



### Kit de formation sur la base de l'assainissement basé sur le marché **FR** (2022)

Ce manuel, ainsi que les documents à distribuer aux participants et le jeu de diapositives qui l'accompagnent, forment un kit de formation sur l'AAM. La formation vise à soutenir les partenaires dans l'intégration d'approches basées sur le marché dans leurs activités d'assainissement rural au cours de RFSA sur plusieurs années. Les modules incluent des sujets comme les études de marché, la conception de produits, la vente et le marketing, le financement, ainsi que la mise en œuvre.



### Tutoriels vidéo sur la Chaîne YouTube portant sur l'Assainissement axé sur le marché **FR** (2022)

Cette chaîne comprend une variété de vidéos qui permettent d'en apprendre davantage sur l'approche AAM du renforcement de l'approvisionnement dans le secteur privé national et sur la stimulation et l'activation de la demande des clients en matière de biens et de services d'assainissement, ce qui permet d'améliorer l'assainissement en facilitant la liaison et en construisant le marché de l'assainissement de biens et de services pour lequel le client apporte une contribution monétaire complète ou partielle pour une toilette du secteur privé.

## Analyse approfondie au Niger : une approche exhaustive pour des latrines et des produits liés au lavage des mains améliorés

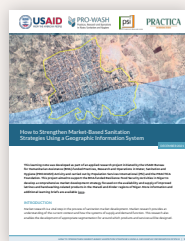
Au Niger, PRO-WASH a conçu une activité de recherche appliquée avec les RFSA Girma, Hamzari et Wadata sur l'amélioration des produits d'assainissement et de lavage des mains. Population Services International et la fondation PRACTICA ont mené la recherche. Ce rapport (disponible uniquement en français **FR**) résume les résultats et les recommandations de l'étude de marché dans les régions de Zinder et de Maradi du Niger. Remarque : cette recherche fait également une démonstration de la CCH.

Les ressources ci-dessous ont été développées sur la base de l'activité de recherche appliquée du Niger.



### Une stratégie de marché pour des latrines et des produits de lavage des mains améliorés au Niger **FR** (2022)

Cette note d'apprentissage fait un tour d'horizon des recherches commandées par PRO-WASH et menées par PSI et la fondation PRACTICA, en collaboration avec les RFSA Hamzari, Girma et Wadata, ainsi que leurs partenaires. L'initiative a employé des méthodes mixtes pour développer une stratégie de marché pour des latrines et des produits de lavage des mains améliorés dans les zones d'implémentation de Maradi et de Zinder au Niger.



### Comment renforcer les stratégies d'assainissement axées sur le marché grâce au Système d'Information Géographique? **FR** et vidéo **FR** (2021)

Cette note d'apprentissage présente les idées principales derrière une approche de base de l'utilisation d'un système d'informations géographiques (SIG) pour établir une segmentation géographique dans le cadre d'une stratégie AAM. L'utilisation d'un SIG assume que les zones les plus densément peuplées et les plus accessibles sont caractérisées par une économie plus dynamique, ce qui les rend plus faciles à exploiter pour développer un marché de l'assainissement qui est actuellement non existant ou au mieux existe à peine. Elle utilise l'exemple du Niger.



### Comment évaluer la taille d'un marché de l'assainissement et le segmenter? **FR** et vidéo **FR** (2021)

Toute intervention axée sur le marché doit reposer sur une bonne compréhension de la taille et des caractéristiques du marché potentiel des différents produits et services dans les zones ciblées. Ce document explique comment regrouper les clients potentiels en sous-marchés, appelés segments, présentant des caractéristiques similaires, telles que les comportements, le statut socio-économique, les besoins et les désirs. Être capable de montrer la taille du marché et ses caractéristiques aidera à stimuler les investissements publics et privés dans le secteur de l'assainissement vers les produits les plus susceptibles de contribuer à la viabilité économique durable du marché de l'assainissement. Il utilise l'exemple du Niger.

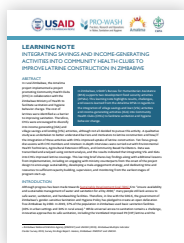


## Comment utiliser la conception centrée sur l'humain pour des produits d'assainissement **FR** et vidéo **FR** (2021)

Ce document fournit des conseils sur les compétences, les étapes et les ressources nécessaires pour mener un processus rapide de conception centrée sur l'humain (CCH) pour des produits de toilettes améliorées dans les zones rurales. Les leçons et les conseils partagés sont basés sur le travail effectué dans le cadre d'un exercice plus large de développement du marché de l'assainissement dans les régions de Maradi et Zinder au Niger. L'utilisation de l'approche CCH pour développer des options de produits permet d'incorporer les idées et les commentaires directement des personnes qui ont besoin de solutions d'assainissement améliorées afin de s'assurer que les produits finaux répondent à la fois aux besoins et aux préférences des clients potentiels. Remarque : cette note d'apprentissage fait également une démonstration de la CCH.

**VOIR ÉGALEMENT :** d'autres ressources contiennent des éléments de l'AAM. Pour consulter d'autres exemples de ce processus, reportez-vous à la section [Conception centrée sur l'humain](#)

## Intégration d'activités génératrices de revenus dans les clubs de santé communautaire (CHC)



### Intégrer l'épargne et les activités génératrices de revenus dans les clubs de santé communautaires pour un meilleur assainissement (2020)

Au Zimbabwe, le coût des latrines a été identifié comme un obstacle à l'amélioration de l'assainissement. Les CHC, en collaboration avec le Ministère de la santé du Zimbabwe, ont été encouragés à se diversifier dans les activités génératrices de revenus (AGR) et dans les associations villageoises d'épargne et de crédit (AVEC). Une étude qualitative a été entreprise pour mieux comprendre les obstacles et les motivations à la construction de latrines et comment et si l'intégration de ces activités avec les CHC a amélioré l'adoption de la construction de latrines. Cette note d'apprentissage partage les principales conclusions et leçons, y compris des leçons sur l'engagement avec les homologues du ministère dès le début de la conception du projet pour encourager la durabilité, l'élaboration d'une stratégie d'engagement des hommes et la consécration de temps et de ressources au renforcement des capacités, à la supervision, et le suivi dès les premières étapes.



### L'intégration des activités d'épargne, de crédit et génératrices de revenus améliore-t-elle l'état des latrines? (2021)

Cette affiche présente les conclusions d'une étude qualitative réalisée pour mieux comprendre les obstacles et les motivations à la construction de latrines et comment/si l'intégration de ces activités avec les CHC a amélioré l'adoption de la construction de latrines au Zimbabwe.



## Intégration d'activités d'épargne et de génération de revenus dans les clubs de santé communautaires pour améliorer la construction de latrines au Zimbabwe (2020)

Lors de ce webinar de juin 2020, l'équipe Amalima partage les conclusions principales, les défis et les leçons tirées d'une étude qualitative sur l'impact bénéfique de l'intégration d'activités d'épargne et de génération de revenus dans les clubs de santé communautaires. Des experts en recherche qualitative donnent des conseils sur la réalisation de recherches qualitatives pour une étude de WASH, tout en considérant les protocoles et les restrictions nécessaires par rapport à la COVID-19.

## Programmation basée sur les marchés (PBM) dans le WASH humanitaire

Toutes les activités de WASH interagissent avec les marchés, quelle que soit la méthode employée pour exécuter les interventions et venir en aide aux foyers et aux communautés. L'ensemble des interventions de WASH doivent donc inclure une analyse de marché en même temps que des études de WASH traditionnelles pour informer l'intervention et réduire les effets nocifs sur les économies locales et stimuler la reprise économique locale. Cette approche « ne pas nuire » garantit que la demande ne soit pas ébranlée et que les entreprises locales qui fournissent des produits et des services de WASH ne soient pas affectées négativement par les modalités d'aide. PRO-WASH a collaboré avec le Global WASH Cluster, le Cash Learning Partnership (CaLP), ainsi que d'autres organisations, pour donner des conseils aux praticiens humanitaires sur comment inclure le PBM dans les interventions de WASH humanitaires.



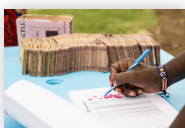
## Guide de ressources d'introduction à la programmation basée sur les marchés dans les interventions humanitaires en WASH ES FR AR (2020)

Les objectifs de cette série de webinaires et de cette note d'apprentissage d'introduction sont de fournir (1) une vue d'ensemble des concepts fondamentaux et (2) des exemples de la façon dont le PBM peut soutenir les résultats de WASH, en particulier dans des milieux humanitaires. Cela inclut l'utilisation d'analyses de marché pour améliorer l'efficacité des interventions de WASH, l'ajustement du montant inclus pour le WASH dans la trésorerie à usages multiples en raison de besoins accrus en pratiques d'hygiène pendant la pandémie de la COVID-19, et la surveillance des marchés et des indicateurs de WASH clés lors de l'emploi d'approches basées sur le marché.



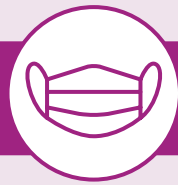
## Introduction à la programmation basée sur les marchés dans les interventions humanitaires en WASH ES FR AR (2021)

Le webinar indiqué dans ce document présente des conseils pratiques à jour sur le PBM dans les interventions de WASH humanitaires. Le document présente des mesures concrètes qui peuvent être suivies et mises en œuvre en accord avec les phases principales du cycle de gestion de programme humanitaire : étude, analyse d'intervention, conception et mise en œuvre de programme, surveillance, et préparation.



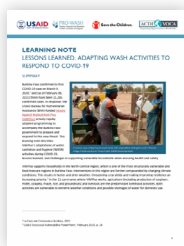
## Découvrir les preuves et la recherche sur l'efficacité des transferts monétaires, des coupons et des activités de soutien au marché ES FR AR (2020)

Ce webinar présente les conclusions d'un examen systématique réalisé par le Global WASH Cluster (GWC), qui a étudié comment les acteurs du WASH ont utilisé dans des environnements humanitaires les modalités de marché et de trésorerie pour livrer des biens et services de WASH essentiels. Le webinar aborde également l'efficacité du PBM pour atteindre des objectifs de WASH humanitaires comme la disponibilité, l'accès, la qualité et l'utilisation des biens et services de WASH dans un contexte d'urgence.



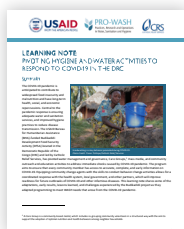
# Adaptation de la programmation de WASH à la COVID-19

La pandémie de la COVID-19 a affecté les activités de WASH, ainsi que les mesures prises par PRO-WASH pour soutenir ses partenaires avec le renforcement des capacités et des opportunités de formation. PRO-WASH a collaboré étroitement avec des partenaires pour documenter les leçons tirées du pivotement des activités pendant la pandémie de la COVID-19, des leçons qui pourront s'appliquer à de futurs chocs.



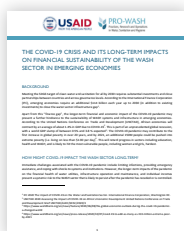
## Burkina Faso : faire pivoter les activités WASH pour répondre à la COVID-19 <sup>FR</sup> (2021)

L'activité Victoire sur la malnutrition plus (VIMPlus) a rapidement adapté la programmation pour accompagner la préparation et la réponse à cette nouvelle menace du gouvernement du Burkina Faso. La stratégie de changement de comportement du projet a soutenu les efforts du gouvernement du Burkina Faso dans la lutte contre la propagation de la COVID-19. Les activités se sont étroitement alignées sur celles de la Direction régionale de la santé. La stratégie reposait sur les capacités de leadership et l'engagement des acteurs de la communauté, les nombreuses démonstrations de construction de stations de lavage des mains, et les campagnes à la radio. Cette affiche décrit comment adapter les activités, les adaptations, les résultats et les difficultés.



## Faire pivoter les activités d'hygiène et d'eau pour répondre à la COVID-19 en RDC (2020)

Dans la lutte contre la pandémie, il est essentiel d'assurer des services d'eau et d'assainissement adéquats, ainsi que des pratiques d'hygiène améliorées pour réduire la transmission de la maladie. Cette note d'apprentissage partage quelques adaptations, premiers résultats, leçons tirées et difficultés rencontrées par le projet Budikadidi en République Démocratique du Congo (RDC) quand il faisait pivoter les activités de gestion et la gouvernance de l'eau, de groupes de soins, de moyens de communication de masse, ainsi que de sensibilisation et d'éducation de la communauté, adaptait les programmes pour traiter les chocs immédiats causés par la pandémie et satisfaire aux besoins de WASH.



## La crise de la COVID-19 et ses impacts à long terme sur la viabilité financière du secteur WASH dans les économies émergentes (2020)

Cette note d'apprentissage explique pourquoi les impacts à long terme de la COVID-19 sur la viabilité financière de l'infrastructure WASH sont tout aussi graves que les impacts à court terme de la pandémie. Les effets à long terme peuvent persister bien après la disparition de la pandémie immédiate. La note montre comment la prise en compte des impacts financiers à long terme de la pandémie peut réduire les menaces sur l'infrastructure WASH et sur la progression vers l'Objectif de développement durable (ODD) 6.



## Ce qu'une année de COVID nous a enseigné sur la valeur de l'eau <sup>FR</sup> (2021)

Cet article examine et analyse la valeur de l'eau comme outil quotidien dans un monde ayant vécu une année de pandémie. Même si l'épidémie de COVID-19 a créé d'immenses difficultés pour le progrès du WASH, cet article détaille comment les activités de sécurité alimentaire et de WASH « ont rapidement retrouvé leur rythme et ont été adaptées pour permettre à la fois de continuer à progresser vers la réalisation de l'ODD 6 et de réagir pour prévenir et atténuer les effets de la COVID-19. ». Lisez cet article pour en savoir plus sur la valeur de l'eau face à la COVID-19.

# Webinaires et produits d'apprentissage supplémentaires

## Conception centrée sur l'humain



### Parcours d'apprentissage PRO-WASH et iDE (2020)

Au cours de ce parcours d'apprentissage, les participants ont utilisé un nouvel outil de conception centrée sur l'humain : la carte des possibilités pour un assainissement basé sur le marché. Ils ont reçu des packages personnalisés et ont travaillé avec d'autres concepteurs et d'autres possibilistes WASH du monde entier pour développer des cartes des possibilités d'assainissement. Téléchargez et utilisez le canevas des possibilités d'assainissement dans votre propre travail pour renforcer vos activités WASH.



### Outils de conception centrés sur l'humain pour le WASH : comment la conception collaborative renforce la programmation (2020)

Ce webinaire aborde comment utiliser les techniques de CCH pour surmonter les difficultés de WASH, en illustrant l'entreprise d'assainissement Sama Sama au Ghana. L'entreprise a utilisé la CCH pour améliorer ses produits, augmenter les ventes plus adaptées aux besoins des femmes et de la communauté, et créer des opportunités d'emploi et de marketing pour les entrepreneurs de WASH locaux.



### Apprendre en faisant : utiliser des techniques de conception centrées sur l'humain pour WASH (2019)

En juin 2019, PRO-WASH et iDE ont organisé un atelier de formation interactif sur la façon dont l'utilisation d'une CCH peut aborder les solutions d'assainissement mondiales, basé sur un projet de WASH réel au Bangladesh. iDE utilise ces informations pour générer, créer des prototypes et affiner de manière itérative des solutions qui améliorent les vies et les moyens de subsistance en tenant compte de l'expérience utilisateur entière, de la façon dont une solution est conçue jusqu'à comment elle est promue, financée, livrée, entretenue, et bien plus encore.

## Faites de Moi un Agent de Changement



### Webinaire de lancement : faites de moi un agent de changement **FR** (2020)

Cette session participative de 90 minutes contient des informations à propos du contenu du guide de formation Faites de moi un agent de changement, de son importance pour promouvoir les changements comportementaux au niveau de la communauté, ainsi que les [résultats clés](#) de son utilisation dans plusieurs pays.



### Liste de lecture Faites de moi un agent de changement sur YouTube **FR** (2020)

Cette liste de lecture sur YouTube représente un moyen pratique d'accéder aux leçons et aux vidéos associées à la ressource pour travailleur CSC : Faites de moi un agent de changement pour les activités de WASH, agricoles et de moyens de subsistance.



## Approches basées sur le marché

---



### **Les clubs de santé communautaires améliorent la construction de latrines grâce à l'épargne, aux prêts et aux activités génératrices de revenus** (2022)

Cet article de journal est issu d'une recherche qualitative entreprise avec le RFSA d'Amalima au Zimbabwe. Cette étude a identifié les motivations et les obstacles à la construction de latrines et a exploré l'intégration d'activités financières avec les clubs de santé communautaires comme modèle pour améliorer la couverture des latrines.

---



### **Partage des expériences avec USAID/ACCES sur les stratégies de vente marketing et les mécanismes de financement pour l'assainissement rural [disponible uniquement en français]** (2020)

Dans ce webinaire, l'équipe *Sénégal Projet Assainissement – Changement de Comportement et Eau pour le Sénégal* (ACCES) de l'USAID a pour objectif de mettre en lumière les difficultés du marché de l'assainissement au Sénégal. Les présentations offrent une vue d'ensemble sur les difficultés dans la chaîne de valeur, l'importance de la recherche et du développement pour des produits et innovations technologiques appropriés, les stratégies des modèles d'affaires, la vente, le marketing, les mécanismes de financement, ainsi que les leçons tirées du projet.

---

## Systemes WASH

---



### **Session d'introduction : cours de renforcement des systèmes WASH** (2021)

Cette session présentant la formation Renforcement des systèmes WASH fournit des informations préliminaires, expliquant aux participants intéressés ce que signifie exactement le renforcement des systèmes WASH et comment le contenu complète les activités de sécurité alimentaire.

---

## Autres

---



### **Être « Adapté aux besoins » : perspectives sur la mise en œuvre des actions humanitaires de santé publique et WASH** (2019)

Ce webinaire s'appuie sur les conclusions de l'étude de capacité du Groupe URD et du Global WASH Cluster pour explorer les tendances actuelles dans l'humanitarisme, la responsabilité et le financement. De plus, il y a une discussion sur la mise en œuvre d'une approche WASH intégrée au Yémen, y compris les défis et les réussites.

---



### **Exprimez-vous : partagez l'expérience de votre organisation dans la mise en œuvre du programme WASH de Food for Peace** (2019)

Ce webinaire se concentre sur le partage de conclusions et de résultats d'opportunités d'une cartographie de bureau réalisée par PRO-WASH pour mieux comprendre les innovations, les expériences et les besoins des partenaires d'activités de développement de sécurité alimentaire. L'étude documentaire et le webinaire ont façonné les plans de travail et les stratégies de PRO-WASH.

---



### **Partage d'expérience d'Analyses des barrières pour faciliter le changement de comportement pour les pratiques clés WASH [disponible uniquement en français] (2019)**

Ce webinaire offre une vue d'ensemble de la façon dont la méthodologie d'analyse des barrières peut être utilisée dans le WASH pour soutenir les changements comportementaux. La RFSA Projet de sécurité alimentaire Enyanya en RDC présente elle a exploité l'analyse des barrières pour développer une stratégie de SBC exhaustive qui cible les déterminants comportementaux.



### **WASH et leadership des femmes (2019)**

Ce webinaire expliquait en détail comment une programmation WASH inclusive et exhaustive peut améliorer l'égalité des genres ainsi que la réussite sociale et économique des femmes, et promouvoir le bien-être au niveau de la communauté grâce à une nutrition améliorée. Les intervenants fournissent des conseils pratiques sur la manière dont les programmes peuvent intégrer une plus grande attention sur le genre dans la programmation WASH.



### **Normes de qualité d'assainissement pour les situations d'urgence FR AR ES (2022)**

PRO-WASH et le groupe de travail technique sur la gestion des boues de vidange du Global WASH Cluster ont co-animé ce webinaire pour discuter des Normes de qualité d'assainissement pour les situations d'urgence. Ces normes aident le secteur WASH à relever les défis croissants d'une gestion efficace des boues fécales dans les contextes d'urgence.



### **Renforcement des capacités WASH et apprentissage (2022)**

Ce webinaire discute des recommandations de haute qualité provenant de l'évaluation finale externe de l'activité PRO-WASH. Il inclut des discussions participatives autour de la signification des conclusions pour l'ensemble de la communauté et le remue-méninges pour trouver des idées de structures de gouvernance et de localisation significative.



### **Poster de conférence sur le Burkina Faso : Pivoter les activités WASH pour répondre au COVID-19 FR (2021)**

Ce poster décrit comment l'activité Victoire contre la malnutrition plus (ViMPlus), financée par l'USAID/BHA, a adapté les activités WASH pendant le COVID-19. Le poster de la conférence décrit les adaptations, les résultats et les défis.



